

Bedienungsanleitung

R/C Hubsan Westland Lynx 2.4 GHz 4-Kanal Militär Helikopter



Inhaltsverzeichnis

1. Einleitung
2. Sicherheitshinweise
3. Sicherheitsüberprüfung vor dem Flug
4. Einrichten der Fernbedienung
5. Ladevorgang und Installation des Akkus
6. Ersatzteile

1. Einführung

Vielen Dank für den Kauf eines Hubsan Produkts bei der Firma Rayline International Trade GmbH. Lesen Sie diese Bedienungsanleitung aufmerksam durch und bewahren Sie diese sorgfältig auf um in Zukunft nachschlagen zu können.

2. Sicherheitshinweise

- Dieses Modell ist kein Spielzeug und nicht für Personen unter 14 Jahren geeignet.
- Durch falschen Gebrauch kann es zu gefährlichen Situationen oder Unfällen kommen.
- Achten Sie unbedingt auf Ihre Umgebung in der Sie das Modell nutzen möchten. Suchen Sie sich eine große, offene und weite Fläche ohne Hindernisse, achten Sie besonders auf Gebäude, Menschenansammlungen, Hochspannungsleitungen und Bäume.
- Benutzen Sie das Modell unter eigenverantwortlichen Vorrausetzungen, nutzen Sie Modell z.B. nicht übermüdet oder in sonstigen flugunfähigen Zuständen.
- Das Modell ist ausgestattet mit einem Lithium-Polymer Akku. Laden Sie den Akku niemals während dieser noch am Modell montiert ist, es könnte Feuer fangen und Ihr Modell zerstören.
- Ihr Modell ist ausgestattet mit sehr präziser und sensibler Elektronik. Halten Sie deshalb das Modell unbedingt fern von Feuchtigkeit und Wasser. Auch Kondenswasser kann die

Bedienungsanleitung

R/C Hubsan Westland Lynx 2.4 GHz 4-Kanal Militär Helikopter

Elektronik beschädigen. Lagern Sie das Modell bei Zimmertemperatur und normaler Luftfeuchtigkeit.

- Nutzen Sie bitte zur Ihren eigenen Sicherheit nur original Ersatzteile der Firma Hubsan für die Reparatur Ihres R/C Modells.
- Während der Nutzung Ihres R/C Helikopter drehen sich die Rotorblätter mit einer sehr hohen Geschwindigkeit, diese können Ihnen oder Ihrer Umgebung erheblichen Schaden zufügen. Seien Sie sehr vorsichtig mit dem Umgang der sich drehende Rotorblätter, halten Sie diese unbedingt fern von allen Körperteilen. Lassen Sie das Modell niemals unbeaufsichtigt eingeschaltet.
- Als Anfänger sollten Sie sich unbedingt Rat von einem erfahrenen Modellbauexperten für eine Einweisung in den Flugmodellbau geben lassen, er wird Ihnen auch beibringen wie man sicher mit Ihrem Modell fliegt und umgeht.

2.1 Sicherheitshinweise für Lithium-Polymer Akkus

- Laden und lagern Sie Li-Po Akkus niemals in der Nähe von großen Hitzequellen oder offenen Feuer, dies könnte eine Explosion zur Folge haben.
- Laden Sie einen Li-Po Akku niemals, der durch Überhitzung, Absturz oder Überladung aufgebläht ist.
- Laden Sie niemals einen Li-Po Akku der punktiert oder beschädigt ist. Überprüfen Sie den Akku nach dem Absturz sehr genau auf diese Schäden. Sollte der Akku beschädigt sein, entsorgen Sie diesen nach den Vorschriften ihres Landes.
- Vergewissern Sie sich das der Li-Po Akku beim der korrekten Polarität angeschlossen ist, andernfalls könnte dies zu einem Feuer oder einer Explosion führen.
- Laden Sie den Li-Po Akku nur dem mitgelieferten Ladegerät
- Sollte der Li-Po Akku während des Ladevorganges brennen, löschen Sie diesen nicht mit Wasser. Löschen Sie diesen mit trockenem Sand beispielsweise.
- Lassen Sie einen Li-Po Akku während des Ladevorganges nicht unbeaufsichtigt und achten Sie auf eine eventuelle Überhitzung des Akkus.
- Achten Sie darauf, dass der Akku sich nicht kurzschließen kann. Transporten Sie Li-Po Akkus nie in Hosentaschen oder Tragetaschen. Achten Sie auf scharfe oder kantige Objekte die Ihrem Li-Po Akku Schaden könnten.
- Ist der Li-Po Akku einem starken Schlag ausgeliefert worden, lagern Sie diesen für die nächsten 30 Minuten an einem sehr sicheren Ort (z.B. einen Metallkiste) achten Sie dabei auf, ob der Li-Po Akku sich aufbläht und oder überhitzt.
- Versuchen Sie niemals einen Li-Po Akku zu manipulieren, modifizieren oder zu reparieren.

3. Sicherheitsüberprüfung vor dem Flug

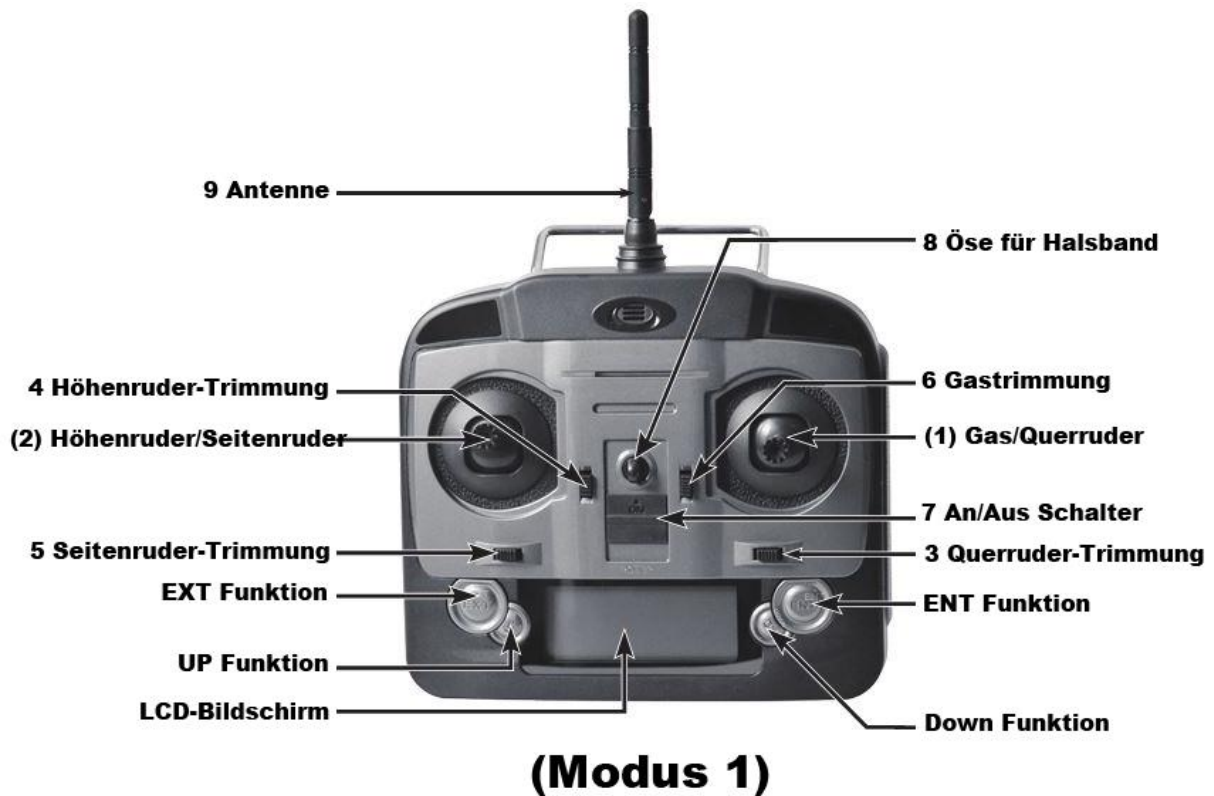
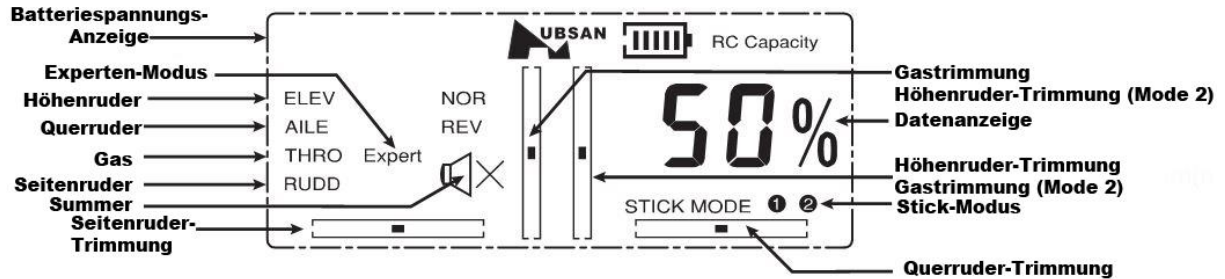
- Achten Sie darauf, dass die Batterien der Fernbedienung und der Akku des Modells vollgeladen sind.
- Bevor Sie die Fernbedienung einschalten achten Sie darauf, dass der Gashebel auf der untersten Position steht.
- Achten Sie ebenfalls auf lose Schrauben am Modell und an der Fernbedienung. Sind diese lose befestigen Sie diese bitte. Überprüfen Sie ebenfalls vorsichtig die Rotorblätter und den Rotorhalter. Fliegen Sie mit dem Modell trotz einen Defekts kann dies gefährliche Situationen hervorrufen.
- Überprüfen Sie alle Kugelgelenke, sind diese Defekt tauschen Sie diese bitte umgehend vor dem nächsten Flug. Tauschen Sie diese nicht aus, kann es zu einem sehr instabilen Flugverhalten führen.
- Beim Einschalten der Gerätschaften folgen Sie bitte folgender Prozedur. Schalten Sie unbedingt zuerst die Fernbedienung ein und anschließend das Modell. Um das Modell

Bedienungsanleitung

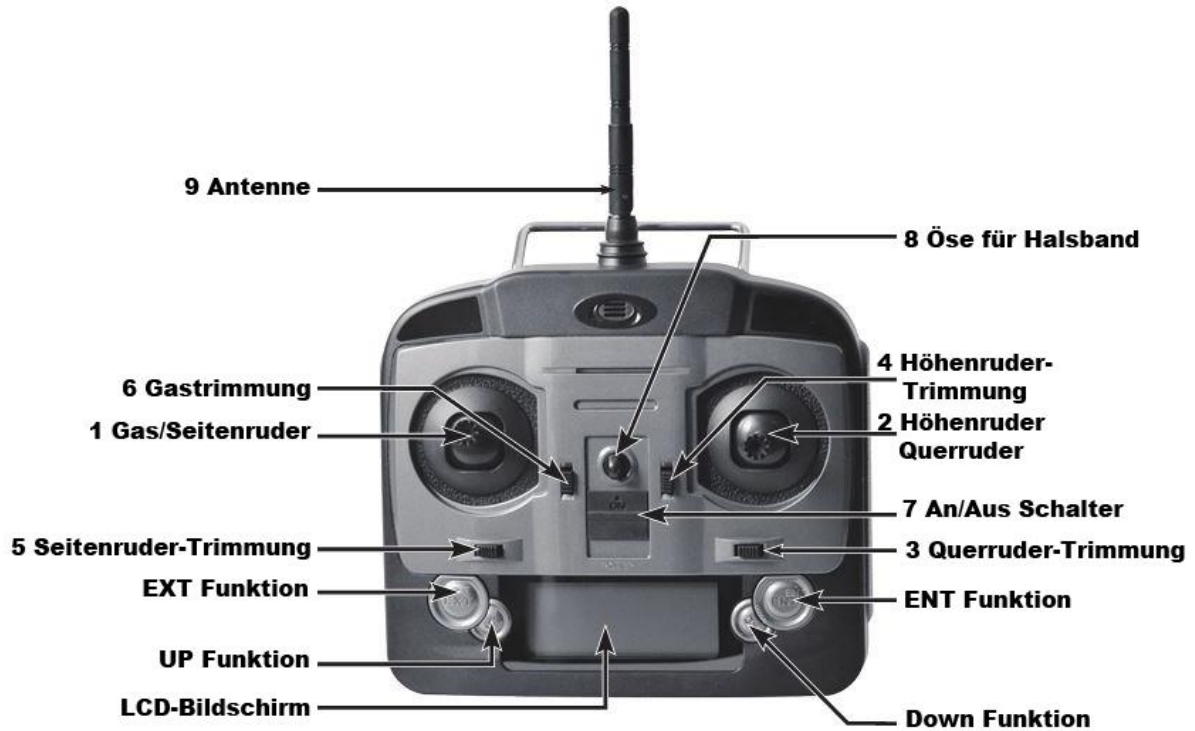
R/C Hubsan Westland Lynx 2.4 GHz 4-Kanal Militär Helikopter

auszuschalten schalten Sie zuerst das Modell und folgend die Fernbedienung aus. Durch nicht einhalten dieser Prozedur kann es zu einem Kontrollverlust kommen.

4. Einrichten der Fernbedienung



Bedienungsanleitung R/C Hubsan Westland Lynx 2.4 GHz 4-Kanal Militär Helikopter



(Modus 2)

Nr.	Beschreibung	Funktion
1	<i>Gas/Seitenruder</i>	Bewegen Sie den Hebel vorwärts oder rückwärts so steigt und senkt sich der Helikopter. Durch die Bewegung nach rechts und links dreht den Helikopter in die entsprechende Richtung.
2	<i>Höhenruder/Querruder</i>	Bewegen Sie den Hebel vorwärts oder rückwärts fliegt der Helikopter entsprechend vor- oder rückwärts. Durch die Bewegung nach links oder rechts fliegt der Helikopter entsprechend seitwärts nach links oder rechts.
(1)	<i>Gas/Querruder</i>	Bewegen Sie den Hebel vorwärts oder rückwärts so steigt und senkt sich der Helikopter. Durch die Bewegung nach links oder rechts fliegt der Helikopter entsprechend seitwärts nach links oder rechts.
(2)	<i>Höhenruder/Seitenruder</i>	Bewegen Sie den Hebel vorwärts oder rückwärts fliegt der Helikopter entsprechend vor- oder rückwärts. Durch die Bewegung nach rechts und links dreht den Helikopter in die entsprechende Richtung.
3	<i>Querruder-Trimmung</i>	Die Querruder-Trimmung hilft Ihnen den Seitwärtsflug nach links und nach rechts einzustellen.
4	<i>Höhenruder-Trimmung</i>	Die Höhenruder-Trimmung hilft Ihnen den Vor- und Rückwärtsflug einzustellen.
5	<i>Seitenruder-Trimmung</i>	Die Seitenruder-Trimmung hilft Ihnen die Drehung nach links und nach rechts einzustellen.
6	<i>Gastrimmung</i>	Die Gastrimmung hilft Ihnen den Auf- und Abwärtsflug einzustellen.
7	<i>An/Aus Schalter</i>	Schieben Sie den Regler nach oben so schalten Sie die Fernbedienung ein. Schieben Sie den Regler nach unten schalten Sie die Fernbedienung aus.
8	<i>Öse für Halsband</i>	Durch das Befestigen eines Halsbandes lässt sich das Helikopter leichter steuern. Durch das Halsband können Sie Ihre Hände leichter und feinfühler benutzen.
9	<i>Antenne</i>	Die Antenne überträgt das Signal zu dem Empfänger (Helikopter)

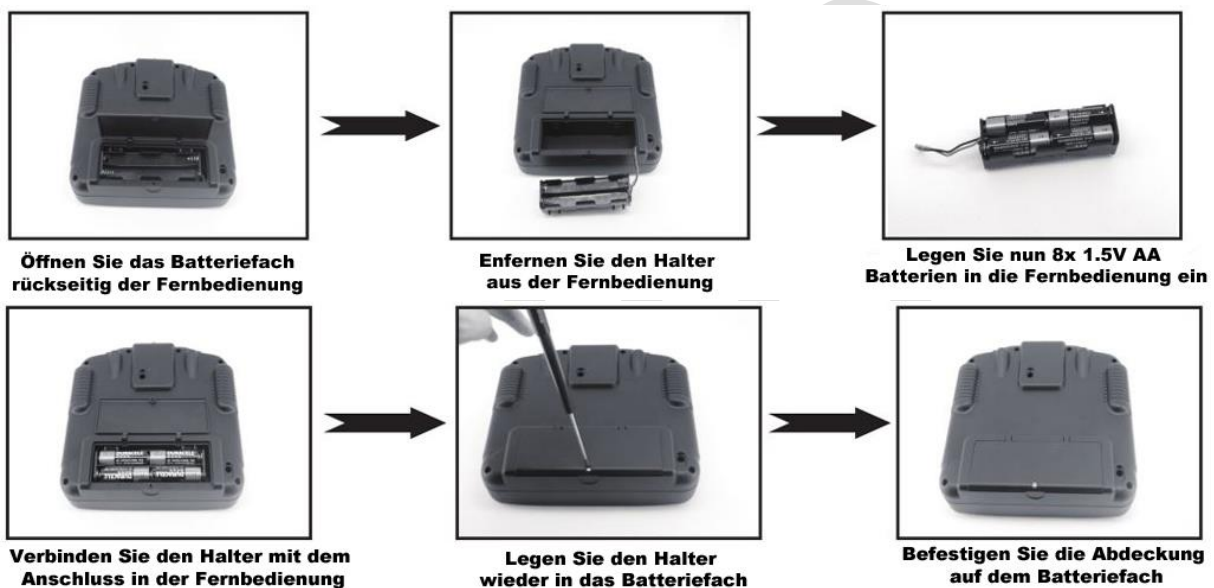
Bedienungsanleitung

R/C Hubsan Westland Lynx 2.4 GHz 4-Kanal Militär Helikopter

10	<i>CHG (Optional)</i>	Durch die CHG-Buchse können Sie nutzen um wiederaufladbare Batterien Ihrer Fernbedienung zu nutzen. Hinweis: Es ist sehr gefährlich nicht wiederaufladbare Batterien zu laden über den Ladeanschluss.
11	<i>DSC (Optional)</i>	Mit dem DSC können Sie ein Datenkabel an Ihren Computer verbinden und die Fernbedienung mit einem Simulator-Programm nutzen.

4.1 Installation der Batterien in die Fernbedienung

- Mischen Sie keine alten oder neuen Batterien
- Nutzen Sie keine verschiedenen Arten von Batterien
- Laden Sie keine nicht wiederaufladbaren Batterien.



5 Ladevorgang und Installation des Akkus

- Der Helikopter ist ausgestattet mit 1x 7.4V 2-Zellen 650 mAh Lithium-Polymer Akku



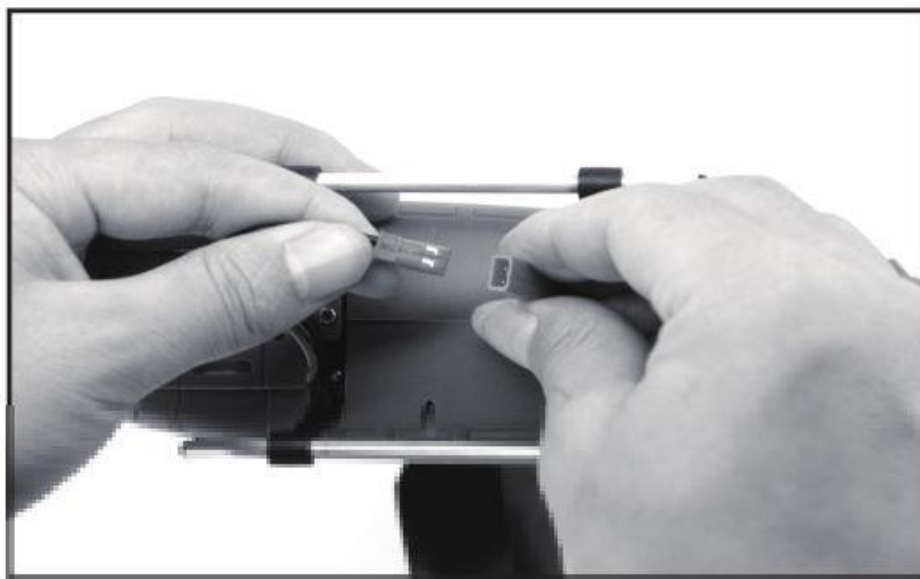
Bedienungsanleitung

R/C Hubsan Westland Lynx 2.4 GHz 4-Kanal Militär Helikopter

- Verbinden Sie die den Akku mit dem Ladekabel und verbinden Sie das Ladekabel mit einer 230V Steckdose. Während des Ladevorganges leuchtet die Statusleuchte am Ladegerät rot. Ist der Ladevorgang abgeschlossen wechselt die Statusleuchte von rot auf orange.
- Wir der Li-Po Akku einmal überladen ist es nicht mehr möglich den Akku erneut zu laden.
- Beachten Sie unbedingt die Sicherheitsrichtlinien zu Li-Po Akkus (2.1)

5.1 Einsetzen des Akkus in das Modell

- Der Akku wird in der Halterung an der Unterseite des Helikopters montiert.
- Der Akku sollte mit den Verbindungsleitungen in Richtung Front des Helikopters eingelegt werden.
- Verbinden Sie die Stromversorgung zu dieser Zeit noch nicht. Sie müssen erst die Fernbedienung einschalten bevor Sie die Stromversorgung des Helikopters verbinden.

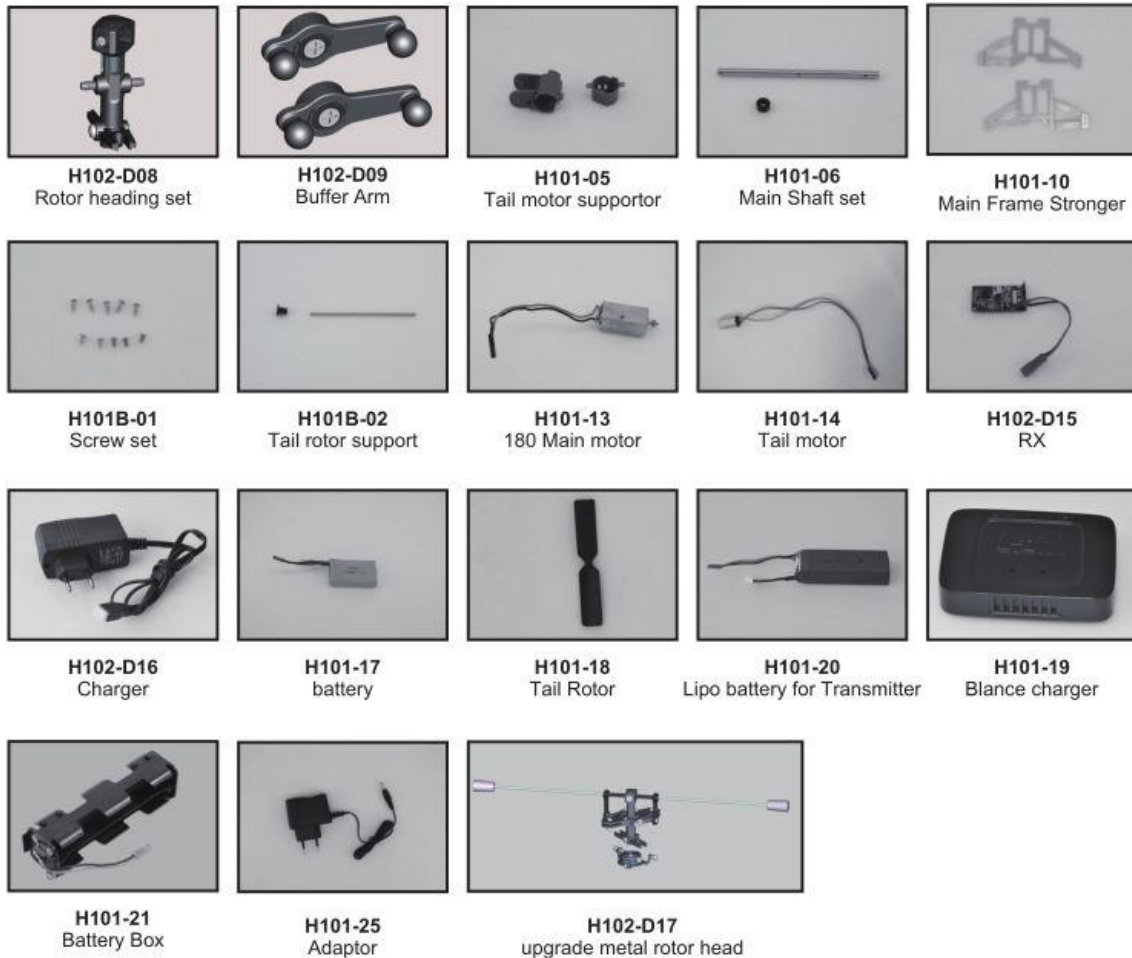


6 Ersatzteile

				
H101B-03 Body Shell	H101B-04 Battery cover and Rotor	H201-05 Driving Gear	H102-D02 Undercarriage Set	H102-D03 Rotor Grip Set
				
H102-D04 Bearing set	H201-10 Receiver Mount	H201-21 Servo Set	H201-27 Indicator light	H102-D05 TX
				
H101-01 Fly bar	H101-02 Main Frame Set	H101-03 Blades	H102-D06 Linkage set	H102-D07 Swash plate

Bedienungsanleitung

R/C Hubsan Westland Lynx 2.4 GHz 4-Kanal Militär Helikopter



Sehr geehrte Kunden,
vielen Dank für den Kauf des Produktes der Firma Rayline International Trade GmbH. Dieses Produkt entspricht dem heutigen Stand der Technik. Das Produkt entspricht allen Anforderungen der geltenden europäischen und nationalen Richtlinien. Die CE-Konformität wurde nachgewiesen, entsprechende Erklärungen und Unterlagen sind beim Hersteller hinterlegt.

Entsorgung

Sie sind zur Rückgabe gebrauchter Batterien als Endnutzer gesetzlich verpflichtet. Sie können Batterien nach Gebrauch an den Verkäufer oder in den dafür vorgesehenen Rücknahmestellen (z.B. in Kommunalen Sammelstellen oder im Handel) unentgeltlich zurückgeben. Sie können die Batterien auch per Post an den Verkäufer zurücksenden. Der Verkäufer erstattet Ihnen auf jeden Fall das Briefporto für den Rückversand Ihrer Altbatterie.

Die auf den Batterien abgebildeten Symbole haben folgende Bedeutung:

Batterien dürfen nicht in den Hausmüll gegeben werden

- Pb = Batterie enthält mehr als 0,004 Masseprozent Blei
- Cd = Batterie enthält mehr als 0,002 Masseprozent Cadmium
- Hg = Batterie enthält mehr als 0,0005 Masseprozent Quecksilber.

Konformitätserklärung

Die Rayline International Trade GmbH erklärt, dass dieses Hubsan H101B den grundlegenden Anforderungen und den übrigen einschlägigen Bestimmungen der Richtlinie 1999/5/EG entspricht. Das Modell ist konform nach den Richtlinien der R&TTE. Bei Fragen zur Konformität wenden Sie sich an:

Rayline International Trade GmbH

Bedienungsanleitung

R/C Hubsan Westland Lynx 2.4 GHz 4-Kanal Militär Helikopter

Max-Planck Straße 35
 50858 Köln (Germany)
 Tel: 0049-(0)22346882981
 Fax: 0049-(0)22346882980
 E-Mail: xu@china-waren.com



WEEE: DE 90793436

Nicht für Kinder unter 14 Jahren geeignet. Kein Kinderspielzeug!
 Nehmen Sie einen Sicherheitsabstand vor dem Einschalten des Produktes ein.
 Der Importeur ist nicht verantwortlich für den Missbrauch oder Veränderung des Produktes.

Fernmeldebestimmung

Bitte beachten Sie das gültige Recht in Ihrem Land für die Verwendung einer Fernsteueranlage

DE	AT	BE	CH	CZ	DK	FI	GB	HU
IE	IS	IT	LI	LU	NL	NO	PL	PT
RO	SE	SI	TR	EE	SK	LV	LT	GR
BG								

- DE:** Nicht aufladbare Batterien dürfen nicht geladen werden. Aufladbare Batterien sind nur unter Aufsicht von Erwachsenen zu laden. Aufladbare Batterien vor dem Laden aus dem Produkt nehmen. Anschlussklemmen dürfen nicht kurzgeschlossen werden. Es dürfen nur die empfohlenen Batterien oder die eines gleichwertigen Typs verwendet werden. Bei regelmäßigen Gebrauch des Produktes, muss dieses regelmäßig auf komplett auf Schäden besonders an Kabeln, Abdeckungen und elektrischen Steckverbindungen überprüft werden. Im Schadensfall darf das Produkt erst wieder in Betrieb genommen werden, bis das Produkt professionell repariert worden ist.
- GB:** Non-rechargeable batteries may not be charged. Rechargeable batteries must be recharged only with adult supervision. Rechargeable batteries take before loading from the product. Terminals must not be short-circuited. Use only recommended batteries or an equivalent type can be used. With regular use of the product, it must be regularly checked for damage completely especially on cables, covers, and electrical connectors. In the event of a claim, the product must first be returned to service until the product has been repaired professionally.
- FR:** Les piles non rechargeables ne peuvent pas être facturés. Les piles rechargeables doivent être rechargées qu'avec surveillance d'un adulte. Les piles rechargeables prendre avant le chargement de l'appareil. Bornes ne doivent pas être court-circuitée. Utilisez uniquement les piles recommandées ou de type équivalent peuvent être utilisés. Avec une utilisation régulière du produit, il doit être vérifiée régulièrement pour les dommages totalement en particulier sur les câbles, housses, et les connecteurs électriques. Dans le cas d'une réclamation, le produit doit d'abord être remis en service jusqu'à ce que le produit a été réparé professionnellement.
- NL:** Niet-oplaadbare batterijen mogen niet worden geladen. Oplaadbare batterijen mogen alleen worden opgeladen met toezicht van een volwassene. Oplaadbare batterijen duren voordat het laden van het product. Klemmen mogen niet worden kortgesloten. Gebruik alleen de aanbevolen batterijen of een gelijkwaardig type worden gebruikt. Bij regelmatig gebruik van het product, moet regelmatig worden gecontroleerd op schade volledig vooral op kabels, kleppen en elektrische aansluitingen. In het geval van een claim, moet het product eerst geretourneerd moet worden aan service totdat het product is professioneel gerepareerd.

Bedienungsanleitung

R/C Hubsan Westland Lynx 2.4 GHz 4-Kanal Militär Helikopter

- **ES:** Las pilas no recargables no se va a cargar. Las baterías recargables deben recargarse únicamente con supervisión de un adulto. Las baterías recargables tomar antes de la carga del producto. Los terminales no deben ser cortocircuitados. Utilice únicamente las pilas recomendadas o un tipo equivalente se puede utilizar. Con el uso regular del producto, debe ser objeto de inspección por los daños completamente especialmente en cables, tapas, y conectores eléctricos. En caso de siniestro, el producto debe ser devuelto al servicio hasta que el producto haya sido reparado profesionalmente.
- **PL:** Non-akumulatory nie są do załadowania. Akumulatory muszą być ładowane tylko z nadzorem osoby dorosłej. Akumulatory podjąć przed załadunkiem produktu. Terminale nie muszą być zwarte. Należy używać tylko zalecanych akumulatorów lub równoważnego typu mogą być wykorzystywane. Przy regularnym stosowaniu produktu, musi być regularnie sprawdzane pod kątem uszkodzeń całkowicie szczególnie na kable, pokrywkami i złączy elektrycznych. W przypadku roszczenia, produkt musi być najpierw powrócić do służby, aż produkt zostanie naprawiony profesjonalnie.
- **IT:** Le batterie non ricaricabili non possono essere imputati. Le batterie ricaricabili devono essere ricaricate solo con supervisione di un adulto. Le batterie ricaricabili prendere prima di caricare dal prodotto. I terminali non devono essere in corto circuito. Utilizzare solo pile consigliate o pile di tipo equivalente possono essere utilizzati. Con l'uso regolare del prodotto, deve essere controllata regolarmente per i danni del tutto particolare su cavi, coperture e connettori elettrici. In caso di sinistro, il prodotto deve essere prima ritornare in servizio finché il prodotto è stato riparato professionalmente.